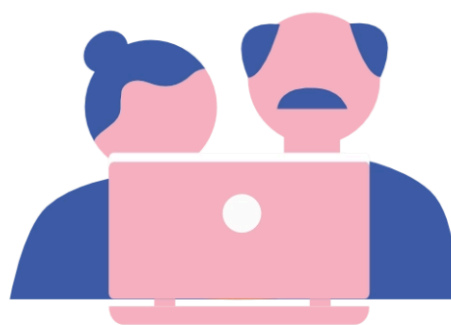


DOMA JE DOMA

jak funguje informační rozcestník
o asistivních technologiích
v Jihomoravském kraji



Co to je DOMA JE DOMA	2
A co to naopak není?	2
Kdo za rozvojem DOMA JE DOMA stojí	3
Cíl - proč web DOMA JE DOMA má existovat	3
Funkce webového rozcestníku DOMA JE DOMA	4
Kritéria výběru zařazení konkrétních AT	4
Co může být položkou v přehledu v rámci DOMA JE DOMA	5
Speciální pravidla pro kategorii Podpora duševního zdraví	5
Procesní funkčnost webu DOMA JE DOMA	5
Zodpovědnosti	6
Kontakty	6

Co to je DOMA JE DOMA

DOMA JE DOMA je přívětivé informační prostředí, které jednoduše vysvětluje složitý svět technologií, které jsou určeny pro zvýšení kvality života seniorů a osob se specifickými potřebami a pečujících osob v domácích podmínkách. Jedná se o rozcestník, který pomáhá s orientací v oblasti asistivních technologií, vysvětluje základní typy technických možností, informuje o možnostech použití a odkazuje ve svém přehledu konkrétních služeb na konkrétní vývojáře/poskytovatele/prodejce těchto technologií.

Díky DOMA JE DOMA se mohou senioři, pečující i odborníci zorientovat v oblasti technologických řešení podpory a péče a mít tak informace pro vlastní informované volby.

Posláním rozcestníku je vyhovění častému přání samotných seniorů a jakkoli znevýhodněných osob nejen v Jihomoravském kraji a to zůstat tam, kde to znají a kde je jim dobře → doma.

A co to naopak není?

DOMA JE DOMA není:

- eshop a nebo srovnávač cen,
- místo pro uživatelské recenzování (hodnocení) produktů, výrobků a doporučující přehled,
- diskuzní fórum a oficiální komunikační kanál Jihomoravského kraje,
- prezentace certifikační autority,
- úplný vyčerpávající přehled všech dostupných možností,
- přehled placené inzerce nebo místo zvýhodňování vybraných řešení před ostatními možnostmi,
- místo odborných konzultací.

Kdo za rozvojem DOMA JE DOMA stojí

Agentura JINAG, která tím plní strategické cíle Jihomoravského kraje.¹

Jmenovitě:

- Julie Tomaňová (koncepce, plánování rozvoje, tvůrce);
- Magdalena Štenclová (tvůrce, práce s daty, ověřování aktuálnosti);
- Miroslav Bartík (konzultace webového prostředí wordpress, technická spolupráce);
- Eva Nečasová (supervize, plánování rozvoje).

Na rozvoji se dále podílí formou připomínkování, testování a konzultací dobrovolníci z řad pečujících, osoby se speciálními potřebami i samotní senioři. Do společné diskuze a vylepšování rozcestníku se také zapojují odborníci a odbornice ze zdravotně-sociálního sektoru, z oblasti vývoje technologií a designu informačních služeb.

Cíl - proč web DOMA JE DOMA má existovat

- Poskytuje pomoc v orientaci v rychle se rozvíjejícím světě asistivních technologií (dále jen "AT"), nabízí uživatelsky přívětivé prostředí pro začátečníky i pokročilé v oblasti technologií. Má za cíl rozšíření povědomí o možnostech AT a jejich praktického využití.
- Zpřístupňuje témata a možnosti asistivních technologií jak pro neformální pečující, tak pro samotné uživatele sociálních a zdravotních služeb a zaměstnance poskytovatelů těchto služeb v Jihomoravském kraji, formou webové platformy. Ta nabídne přehled typů AT, upřesnění pro jakou cílovou skupinu a na jaké potřeby technologie reagují a to přirozeným jazykem cílové skupiny (uživatelů).
- Online informační prostředí také pomáhá popularizovat další možnosti setkávání veřejnosti s asistivními technologiemi (informace o akcích, fyzických setkáních a příležitostech, kde lze AT vidět a vyzkoušet).

¹Strategie rozvoje Jihomoravského kraje. Online. C2021. Dostupné z: <https://lepsikraj.cz/>. [cit. 2024-08-01].

Funkce webového rozcestníku DOMA JE DOMA

- zodpovězení základních otázek co - proč - jak - pro koho (obecně) v rámci AT,
- kategorizace a vysvětlení AT (obecně),
- přístup k přehledu - minimalistického "katalogu" s možností vyhledávání konkrétních produktů a služeb podle základního třídění a tematických štítků;
- popularizace tématu AT pomocí sekce "Články", informující o novinkách, akcích, výzvách a aktivitách a to zejména zpřístupnění příkladů dobré praxe a příběhů reálných uživatelů a uživatelek;
- informační a archivní opora pro proběhlé i budoucí akce JINAG v agendě AT.

Kritéria výběru zařazení konkrétních AT

- služba/produkt/řešení je dostupné fyzicky na území JMK a nebo je dostupné online,
- služba/produkt/řešení je poskytována v českém jazyce (výjimkou mohou být ty produkty/služby, které jsou dostupné v JMK, jsou jediným zástupcem své kategorie a zároveň pro ně neexistuje obdobná alternativa v českém jazyce (nebo mohou být určeny kulturní/jazykové menšině);
- služba/produkt/řešení spadá pod alespoň jednu existující kategorii v rámci přehledu,
- služba/produkt/řešení má vlastní webovou prezentaci, na kterou je v rámci zařazené položky odkazováno;
- vývojáři nebo poskytovatelé služby/produktu/řešení nevyjádřili nesouhlas s umístěním v přehledu,
- služba/produkt/řešení splňuje zacílení na koncového uživatele v souladu s určením a zaměřením rozcestníku,
- služba/produkt/řešení není podmíněna jakýmkoli členstvím v klubu,
- služba/produkt/řešení je dostupná široké veřejnosti jak svými přiměřenými nároky na použití v běžné domácnosti, tak i svou pořizovací/provozní cenou, která je v místě a čase obvyklá;
- služba/produkt/řešení byla tvůrci zachycena v rešerši v rámci pravidelného aktualizacího cyklu (1x měsíčně) nebo tvůrci byli upozorněni uživateli webu nebo kontaktováni samotnými vývojáři/poskytovateli řešení.
- vývojáři/poskytovatelé asistivních technologií, kteří si přejí mít své řešení zařazené do přehledu, komunikují s provozovateli webu v případě potřeby upřesnění popisných textů, odkazů, grafiky/fotografií tak, aby byl naplněn informační cíl webu.

Co může být položkou v přehledu v rámci DOMA JE DOMA

- Registrovaná sociální služba,
- služba, produkt nebo řešení obce/úřadu/ústavu/spolku/obecně prospěšné společnosti/akciové společnosti/společnosti s ručením omezením/vysoké školy/;
- služba, produkt nebo řešení fyzické povahy (např. přívěšek tísňové péče, jiný nositelný sensor) nebo čistě digitální povahy (mobilní aplikace do vlastního zařízení).

Speciální pravidla pro kategorii Podpora duševního zdraví

- Na základě odborných konzultací v kategorii “Podpora duševního zdraví” uvádíme pouze **tři** oficiální podpůrné nástroje - rozcestníky, které čtenáře a čtenářky navigují na informační zdroje, které téma duševního zdraví a online poradenství v této oblasti rozebírají komplexně a odborně.
- Kategorie je doplněna upozorněním, že použití těchto uvedených informačních zdrojů neslouží jako náhrada odborné profesionální pomoci a péče.

Procesní funkčnost webu DOMA JE DOMA

Informační prostředí není statické (ve smyslu, že existuje datum zveřejnění jeho finální podoby a dále se obsah neaktualizuje), ale je funkční pouze v případě, že je udržováno, aktualizováno a je doplňováno o nový obsah. Tyto udržovací a aktualizací procesy si můžeme představit jako:

- publikace nového obsahu v rámci sekce “Články” a úvodní stránky (obsah popularizační povahy vázán zejména na související aktivity Jihomoravského kraje, agentury JINAG a dalších obecně prospěšných organizací v regionu a téma AT);
 - alespoň 1x měsíčně,
- rešerši položek v rámci pravidelného aktualizací cyklu, aktualizaci interních datových přehledů a propis získaných aktualit na veřejnou část webu, včetně opravy a mazání zastaralých informací,
 - alespoň 1x měsíčně,
- aktualizace v návaznosti na příjem žádosti od poskytovatele o zařazení do přehledu,
 - měsíční proces od vyjádření zájmu po publikaci položky v přehledu nebo zaslání vyjádření o nezařazení s odůvodněním;

- technická údržba webu na platformě wordpress, správa zabezpečení a záloh webu, aktualizace pluginů a řešení nahodilých provozních náležitostí;
 - dle potřeby, nejméně však 1x měsíčně;
- průběžné vzdělávání tvůrců/správce v rámci správy webové platformy, a to v rámci prevence bezpečnostních rizik v oblasti webu, aktualizace šablony; tak i v rámci odborné (nové typy technologií, výzkum a vývoj) a legislativní (nové zákony, vyhlášky a normy týkající se asistivních technologií, telemedicíny aj.);
 - dle potřeby, nejméně však 1x měsíčně.

Provozovatel si vyhrazuje možnost upravit provozní podmínky webu podle potřeb dalšího vývoje informačního rozcestníku, podle výsledku ověřování funkčnosti v čase a podle technické i personální udržitelnosti. Podoba a pravidla rozcestníku jsou formovány aktuální legislativou, strategickými cíli agentury JINAG, Jihomoravského kraje a dalšími zainteresovanými veřejnými subjekty.

Zodpovědnosti

- JINAG je provozovatelem a správcem informačního rozcestníku. Provozovatel a správce neposkytuje zdravotní ani sociální službu, rozcestník je podpůrným informačním nástrojem.
- JINAG je zodpovědný za pravidelnou údržbu a aktualizaci uvedených informací dle definovaných provozních pravidel webu.
- JINAG neinformuje o konkrétních cenových a provozních podmínkách řešení ve svém přehledu, toto je plně v gesci poskytovatelů/vývojářů/prodejců služeb. Čtenář/čtenářka webu je k těmto informacím směřován(a) na webovou prezentaci poskytovatele mimo rozhraní DOMA JE DOMA.
- JINAG není prodejcem, dodavatelem, recenzentem nebo ambasadorem jakéhokoliv konkrétního technologického řešení.
- Každá zmíněná konkrétní technologie je doplněna odkazem na konkrétního vývojáře/poskytovatele/prodejce.

Kontakty

- **DOMA JE DOMA je živé informační prostředí, které má především pomáhat.** Jakékoliv připomínky a nápady k funkčnosti, designu, obsahu i formě uvítáme. Pro tyto účely nás prosím kontaktujte na domajedoma@jinag.eu